



ESTADO DO RIO GRANDE DO SUL
CÂMARA MUNICIPAL DE FAGUNDES VARELA

Ofício nº 004/22/CM

Fagundes Varela, 07 de janeiro de 2022.

Excelentíssimo Senhor Secretário,

É com satisfação que nos dirigimos a Vossa Excelência, momento que aproveitamos o ensejo de manifestar o interesse do Município de Fagundes Varela em ser contemplado com repasse financeiro e a celebração de convenio cujo objeto é o de realizar obras de infraestrutura turística do Pórtico de acesso ao Município de Fagundes Varela.

A referida obra objetiva dar melhores condições de acesso turístico ao Município de Fagundes Varela, proporcionando desta forma, mais maior conforto e segurança aos moradores e aos visitantes.

Justificamos a referida intenção tendo em vista que a mencionada obra possui grande relevância para o turismo local.

Além disso, o projeto propõe a concretização com a finalização da obra do referido Pórtico. Considerando que o mesmo já é um ponto turístico do Município, seja pela sua forma, materiais utilizados e mão-de-obra aplicada, cada detalhe deixa registrado a história real do povo, conforme histórico anexo.

No entanto, para finalização do mesmo se faz necessário aquisição e colocação de 4 (quatro) imagens, nos locais já existentes, as quais homenagearam cada um dos seus filhos colonizadores (homem, mulher), o poeta Luiz Nicolau Fagundes Varela, que emprestou o seu nome à Cidade e outro marco a religiosidade do povo fagundense representada pelo Padre Ângelo Mônico, bem como melhorias envolvendo pintura e troca de tábuas.

Sabedores das nossas responsabilidades, por isso não medimos esforços para que isso aconteça, pois nossos 2.741 fagundenses são merecedores de ter esse espaço finalizado, sendo objetivo da atual gestão elencar o turismo e enquadrar Fagundes Varela no turismo da região. O valor estimado para conclusão do mesmo é de 250.000,00 (duzentos e cinquenta mil reais).

Rua Padre Pedro Casara, 119 | Centro – Fagundes Varela/RS | CEP 95333-000

Fone: (54) 3445-1385 | E-mail: camara@fagundesvarela.rs.gov.br



ESTADO DO RIO GRANDE DO SUL
CÂMARA MUNICIPAL DE FAGUNDES VARELA

O turista é nosso público alvo e a obra beneficia diretamente a melhor receptividade aos turistas que circulam na região, sendo que com isso teremos um altíssimo desenvolvimento do turismo.

Sendo o que tínhamos para o momento, deixamos votos de elevada estima e consideração, ficando no aguardo do atendimento da presente reivindicação.

Atenciosamente,

Rogerio Binda

Prefeito em Exercício

Odete M. P. Bassani

Presidente do Legislativo Municipal

Exm^o. Sr. Secretário

Ronaldo Santini

Secretaria de Turismo

Estado do Rio Grande do Sul

Rua Padre Pedro Casara, 119 | Centro – Fagundes Varela/RS | CEP 95333-000

Fone: (54) 3445-1385 | E-mail: camara@fagundesvarela.rs.gov.br

PÓRTICO DO MUNICÍPIO DE FAGUNDES VARELA

A colonização foi iniciada no ano de 1888, quando o povoado chamava-se CENTO. Os primeiros e mais numerosos colonizadores foram os italianos, e após vieram poloneses, alemães e franceses.

Embora os colonizadores fossem pobres e sem as mínimas condições para terem uma vida digna, jamais faltou a fé. Dos capitéis vieram as igrejas e dos padres, foi o Padre Ângelo Odorico Mênaco, que permaneceu por 25 anos o responsável pela organização da vida religiosa e pela união de toda a comunidade em torno da fé. Seu grande poder de cura estava na bênção.

No dia primeiro de janeiro de 1939, a localidade passa a se chamar Fagundes Varela, em homenagem ao poeta Luiz Nicolau Fagundes Varela e no ano de 1989 conseguiu a sua emancipação política.

Visando homenagear a todos os que ajudaram no crescimento de Fagundes Varela e poder deixar registrado às futuras gerações o orgulho desse povo, foi realizado um projeto de um pórtico no qual, em cada detalhe, encontra-se uma história real e que os anos jamais apagarão.

O pórtico de acesso à cidade, na forma de dois arcos, lembra a sustentação dada pela cultura européia trazida pelos imigrantes. A pedra de taipa, que reveste parte do pórtico, é orgulhosamente mostrada como elemento importante na construção pois registra, assim como os lambriquis e corrimões, a ascendência do agricultor. Os corredores, colocados na parte superior, que também servirão

de mirante, lembram as ligações das casas e também os laços afetivos das famílias.

Analisando o município de Fagundes Varela, percebe-se em cada elemento a importante presença do colono. Nas suas características arquitetônicas e culturais, é marcante o traço forte de quem construiu com dificuldade uma vida embasada sempre no intenso trabalho e na fé que tornou cada problema um desafio e nunca uma derrota.

Consciente do seu desenvolvimento, graças ao trabalho braçal ostensivo, haverá no pórtico de acesso à cidade um monumento que homenageará cada um dos seus filhos colonizadores, através de duas imagens. A imagem masculina, que homenageia o colono, estará carregando a mala para o moinho, vestindo roupas de trabalho e ficará voltada para o moinho, que se localiza próximo ao local do pórtico. A outra imagem, representará a mulher do colono que também vestirá roupas de trabalho, segurando na mão direita o avental contendo os produtos da horta e na mão esquerda carregará um balde com água. A imagem feminina estará voltada para a cidade pois é lá que fica a casa que a acolhe.

O monumento também reverencia o poeta Luiz Nicolau Fagundes Varela, que emprestou o seu nome à cidade. A imagem do poeta terá um local de destaque, no nicho do lado esquerdo de quem entra na cidade pela RST 470, através de uma imagem.

A religiosidade do povo fagundense, sempre se destacou e como prova do reconhecimento, o respeito, o carinho e a gratidão pelos ensinamentos do Padre Ângelo Mênaco, estarão eternizados na sua imagem que será erguida no nicho voltado para quem sai da cidade e numa posição de

quem está abençoando ficará a importância do trabalho religioso na formação de valores que o povo guarda até hoje e passa para as novas gerações.

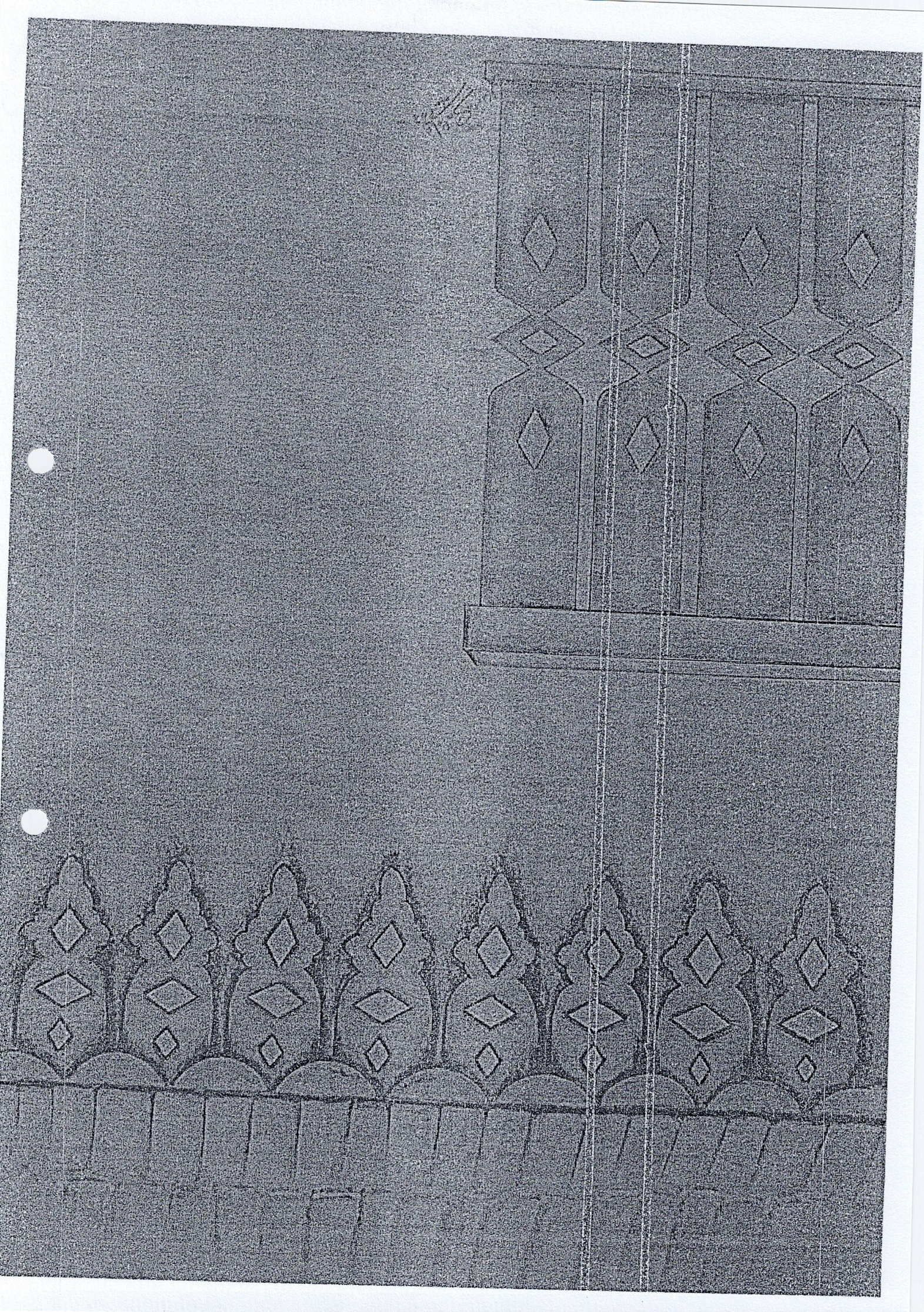
O posto de informações turísticas, que estará anexo a um dos arcos, servirá para atender a todos os que passarem por Fagundes Varela. Será uma porta importante para que o visitante não apenas passe mas pare e leve para os lugares distantes as belezas do município.

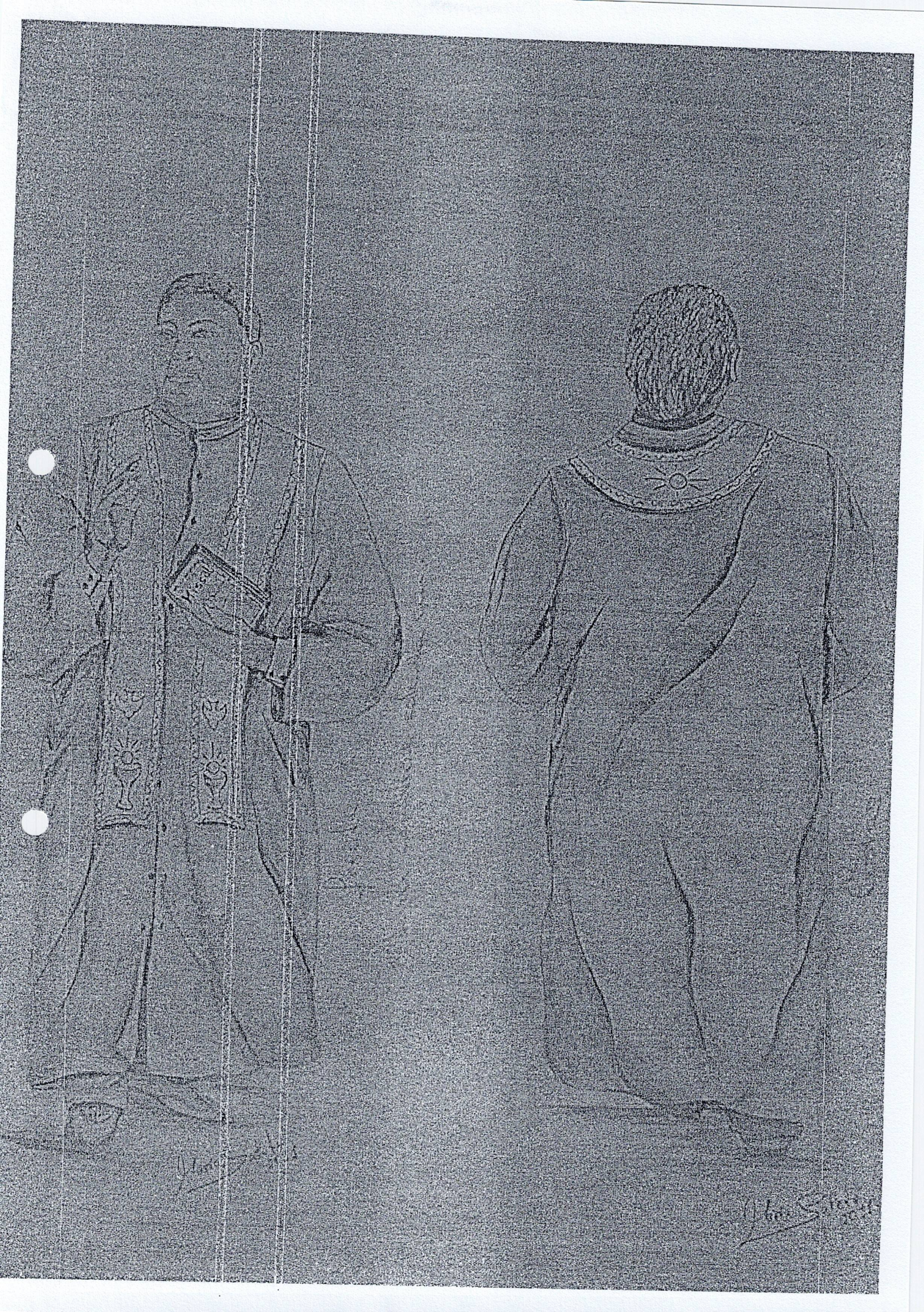
Na outra ponta dos arcos, há um gigantesco muro de pedras, que acolhe os nichos onde ficarão as imagens de Fagundes Varela e do Padre Mênaco. Este, abraça a natureza e faz dos arcos um prolongamento natural sem agredir, sem cortar.

Em homenagem às primeiras famílias que construíram o município, seus nomes serão gravados em placas as quais serão colocadas no muro que protege a estrada.

A possibilidade de enquadrar o moinho no projeto, tornará este lugar não apenas uma parte do caminho que dá acesso à entrada da cidade mas um conjunto cultural que impulsionará o município num passo importante para o desenvolvimento turístico.

** As informações sobre o município de Fagundes Varela foram retiradas da obra HISTÓRIA DE FAGUNDES VARELA 1888-1999, do escritor e poeta fagundense Argel Rigo **





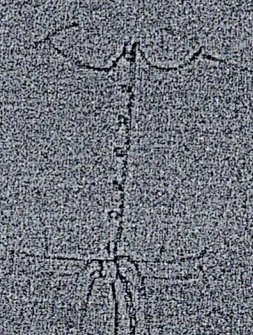
Handwritten signature or mark at the bottom left of the drawing.

Handwritten signature or mark at the bottom right of the drawing.

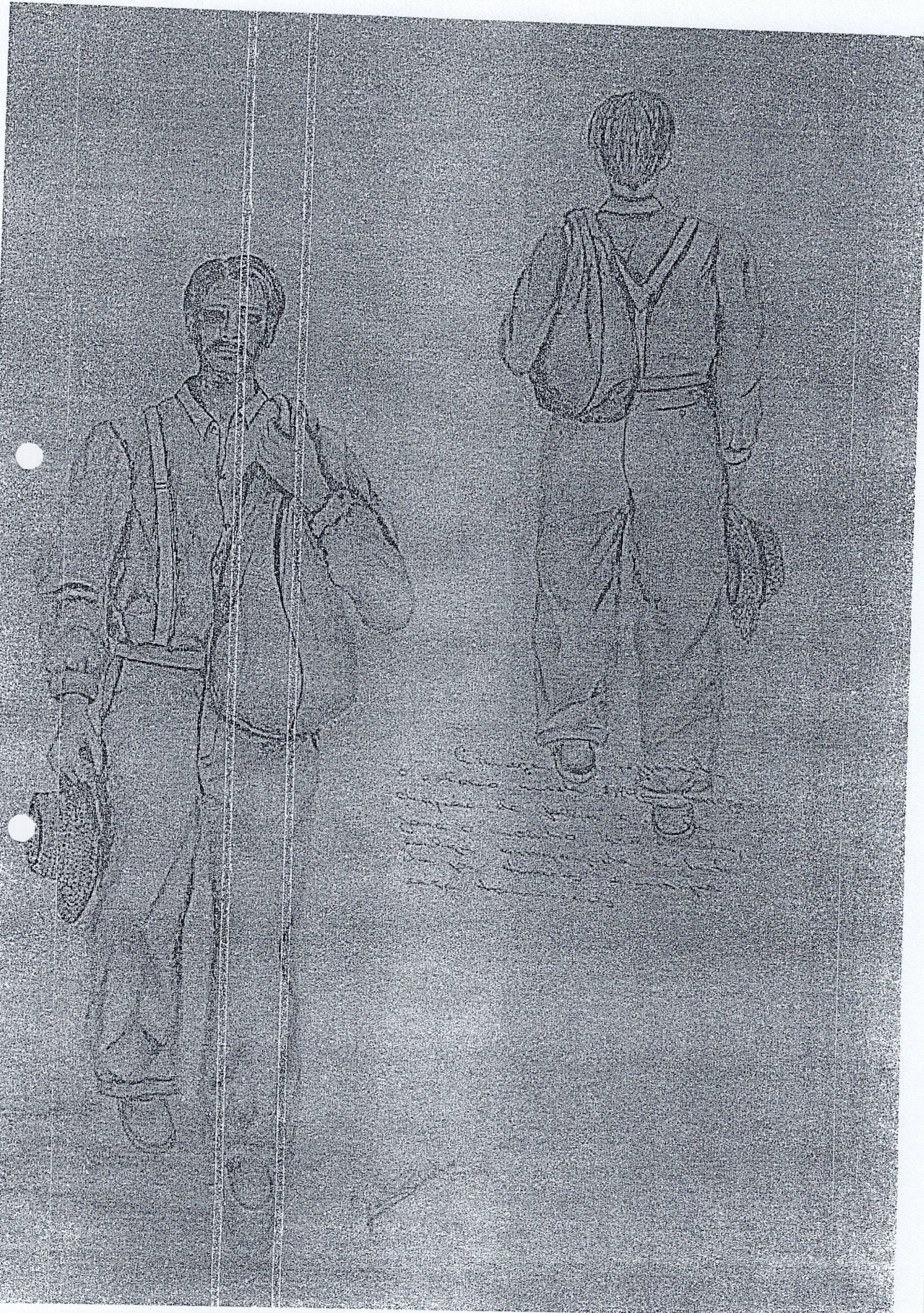


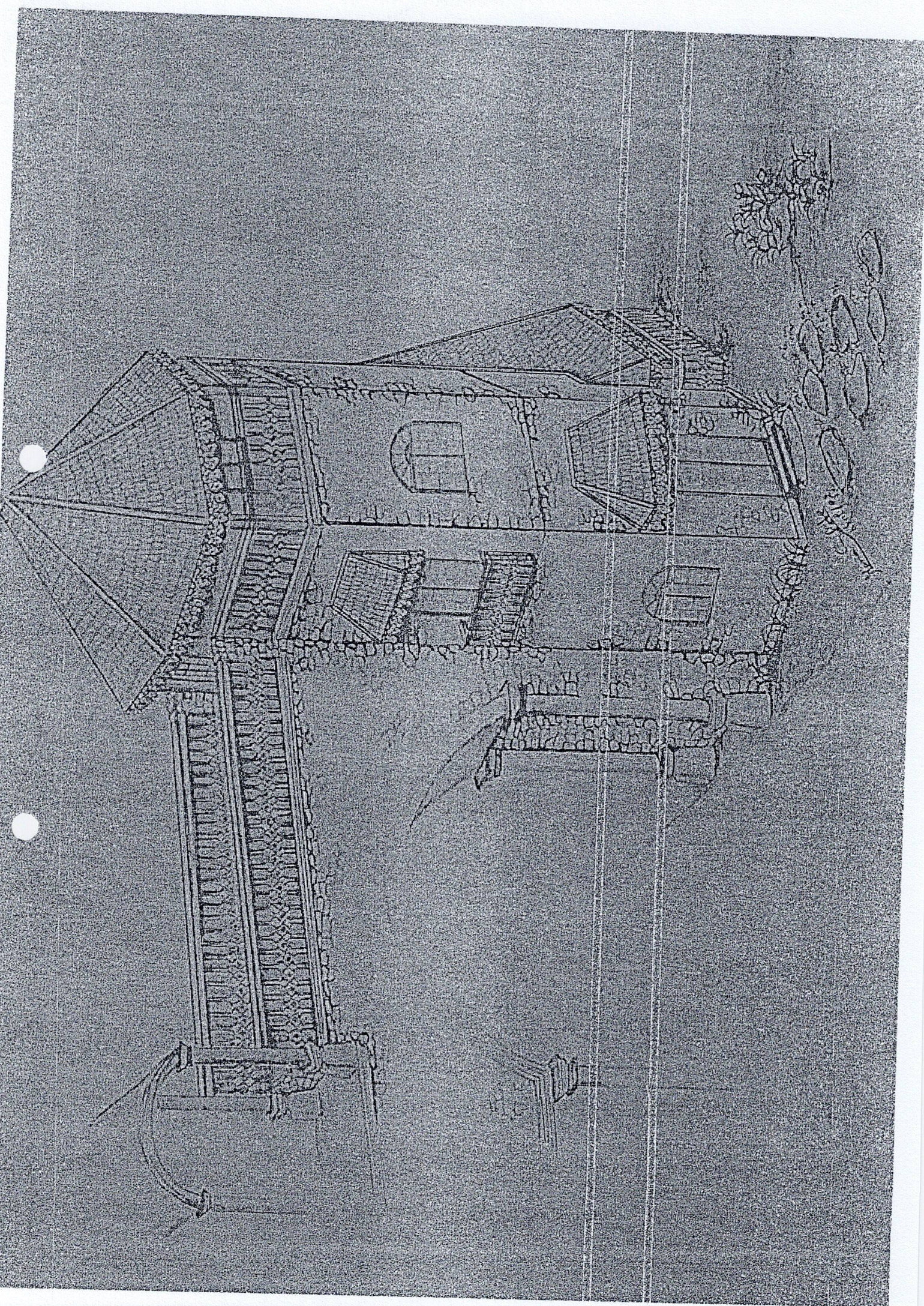
Esta forma exterior
valida en un momento que
representa la Leyenda Verde

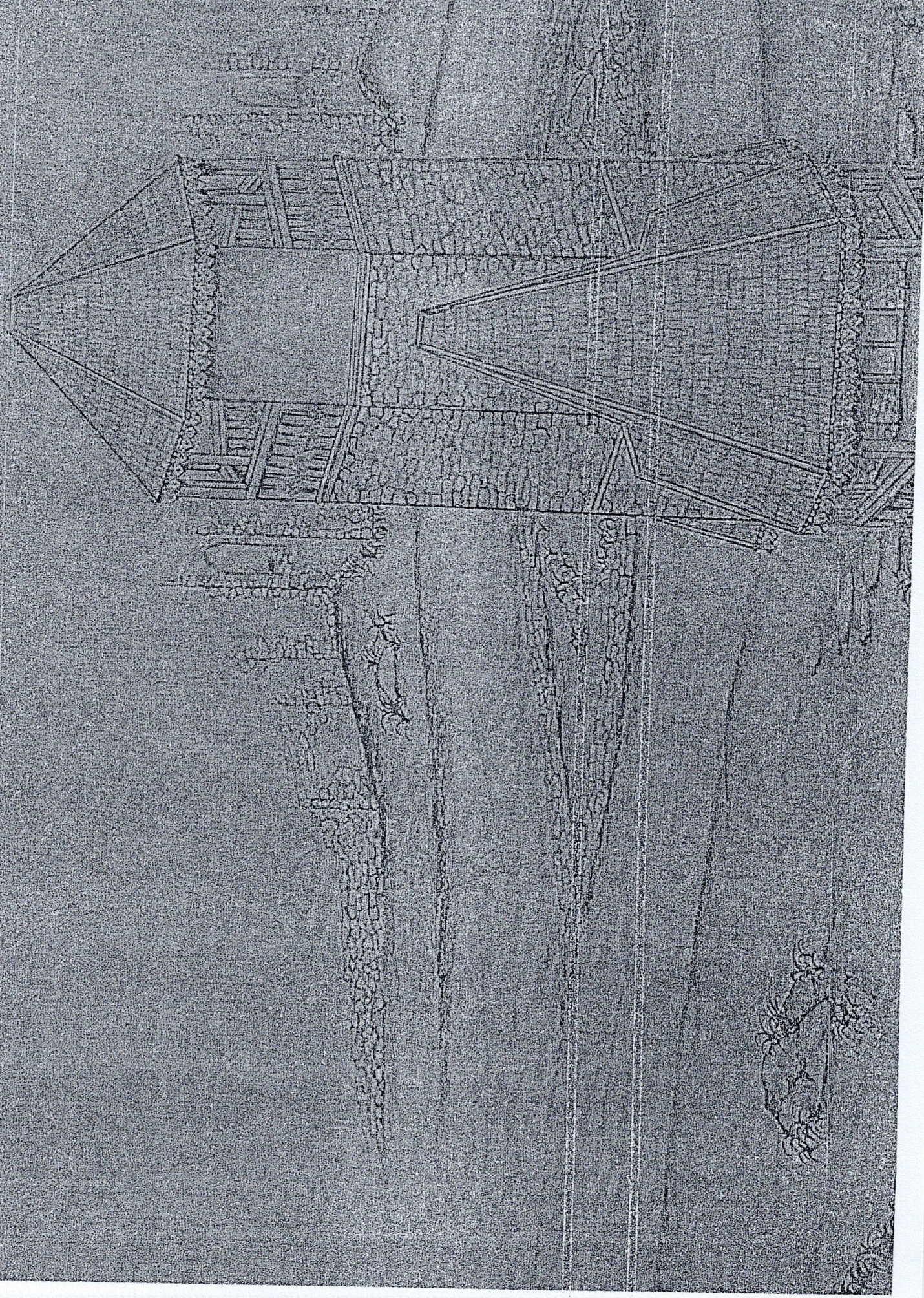


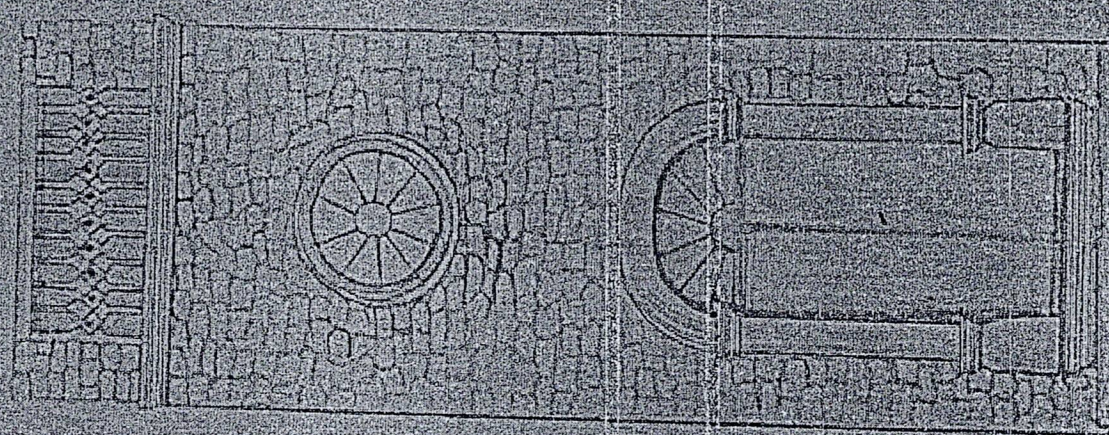
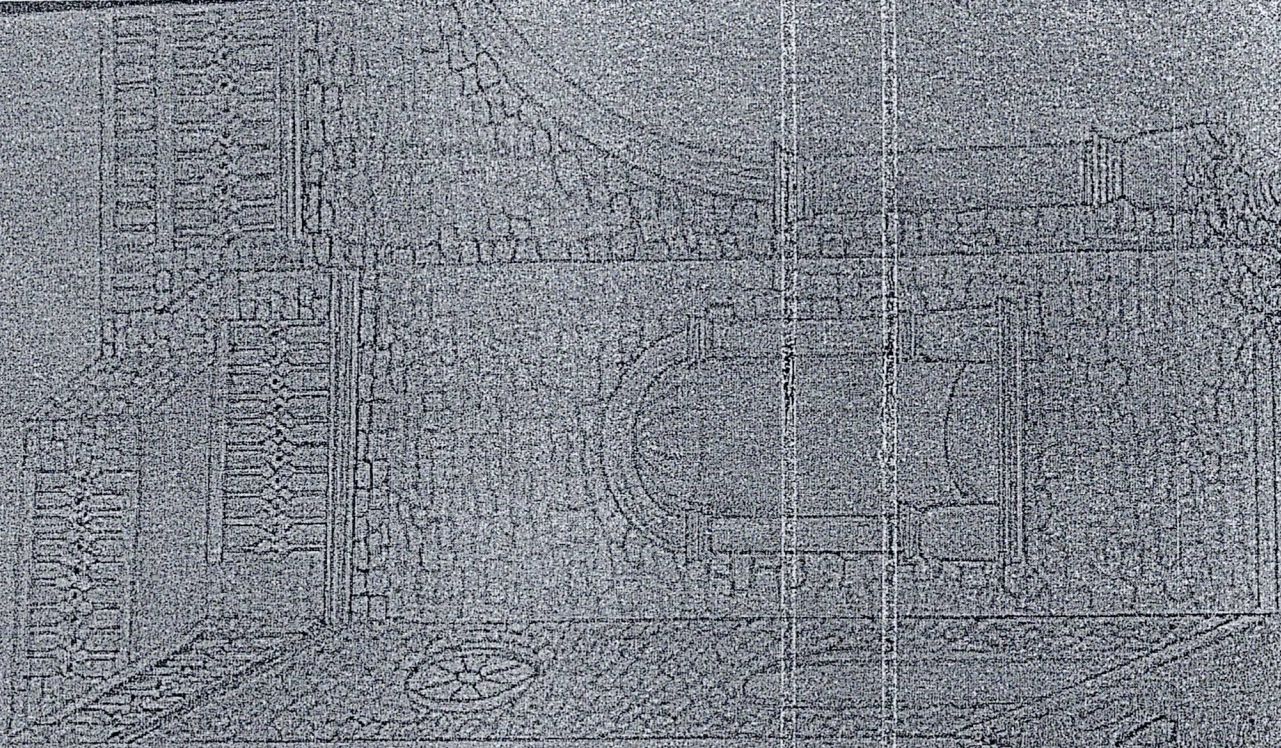


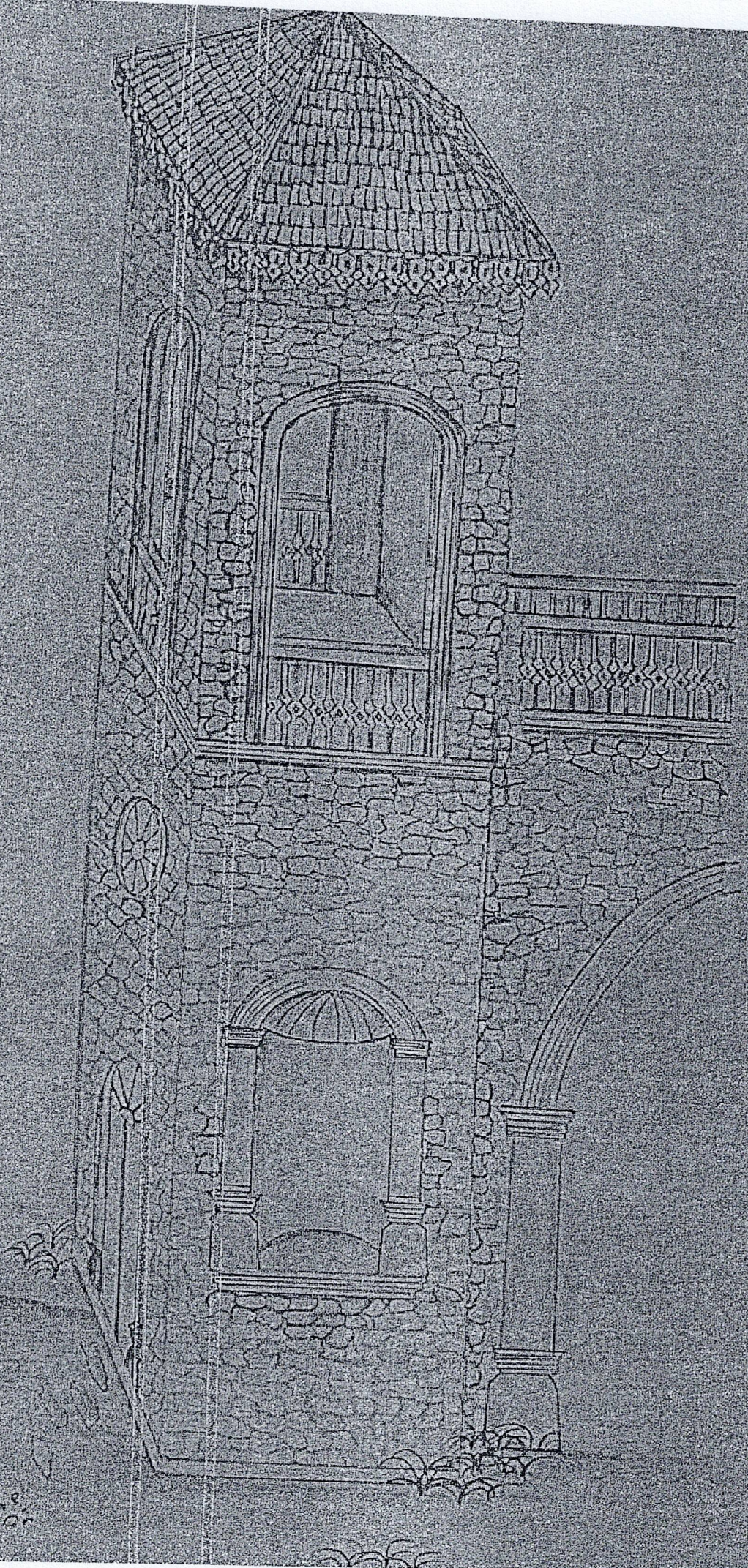
[Faint, illegible handwritten text]











James S. ...
02

